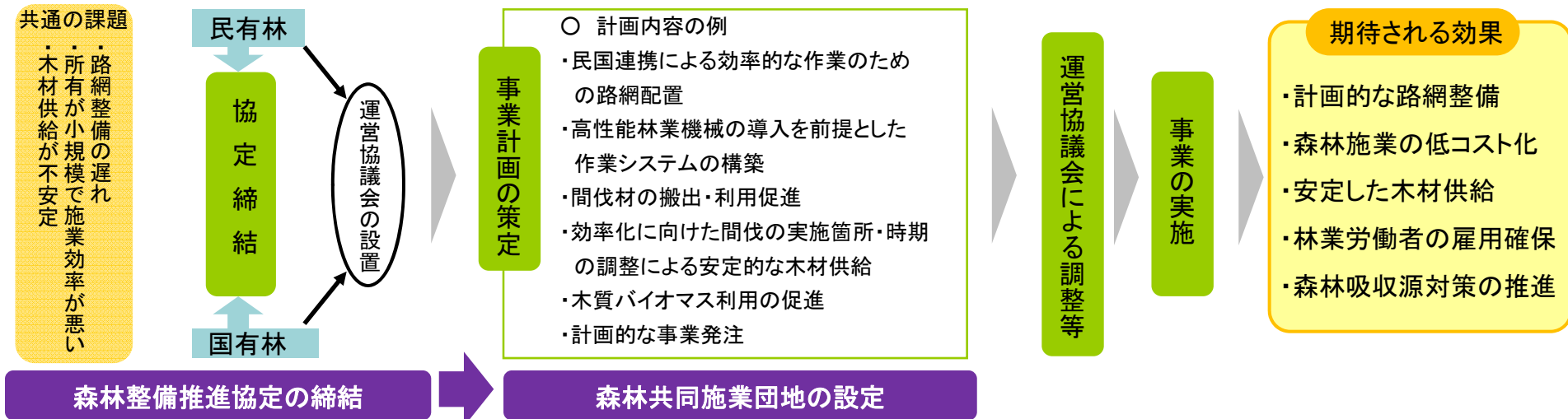


森林共同施業団地の取り組みについて

森林共同施業団地とは

- 森林管理署と都道府県、市町村、民有林の森林所有者等とが、森林整備推進に関する協定を締結し、協定に基づき、国有林と隣接する民有林とで施業を連携して実施する団地を設定する仕組み。
- 国有林と民有林を一体とした効率的な森林整備の推進が期待される。
- 平成26年3月末時点で、全国に137団地を設定

森林共同施業団地のスキーム



森林管理局別森林共同施業団地数と所有形態別面積

(単位:百ha)

局	団地数	総面積	所有形態別面積			
			国有林	民有林	公有林	私有林
北海道	21	473	359	114	99	15
東北	16	87	57	29	8	22
関東	11	81	53	27	16	12
中部	12	521	263	257	66	192
近畿中国	38	265	112	153	97	56
四国	18	96	47	49	15	34
九州	21	855	334	521	185	336
合計	137	2,376	1,226	1,150	485	666
合計面積に占める割合		100%	52%	48%	20%	28%
民有林面積に占める割合		—	—	100%	42%	58%

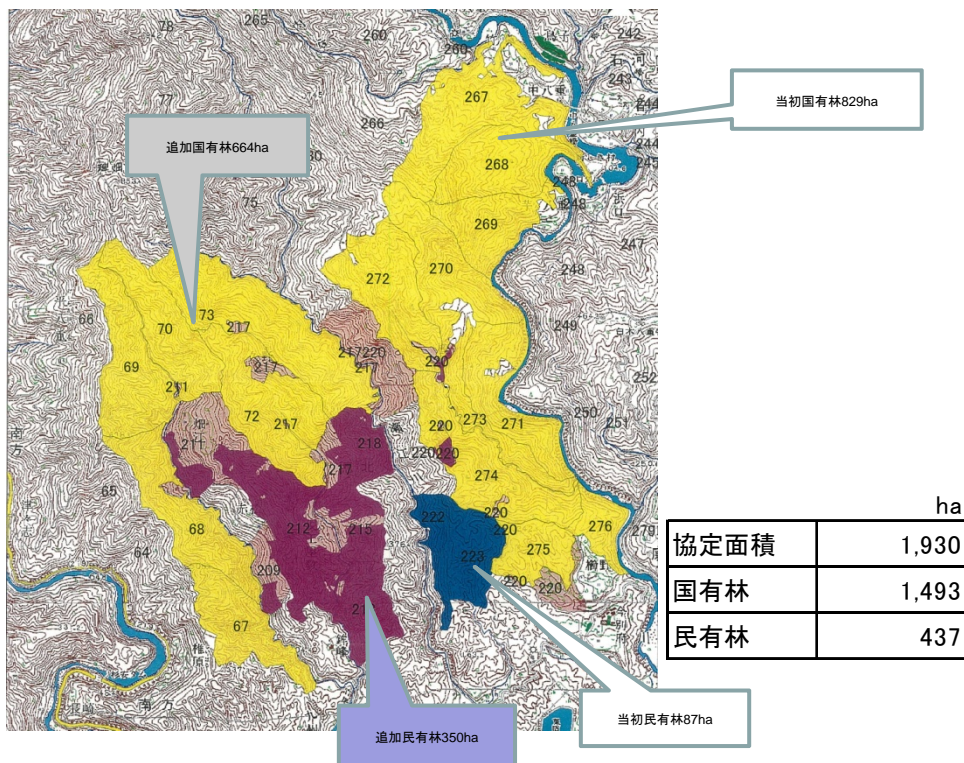
注:平成26年3月31日時点

○森林共同施業団地における取り組み(事例)

《 集約化への貢献 》

かし・しらみず

宮崎県 檜・白水地域森林整備推進協定



《協定》

平成24年3月 「檜・白水地域森林整備推進協定」を締結
平成25年9月 民有林を集約した森林組合が加わり、3者による協定となる

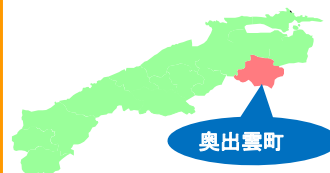
《本協定の特徴》

- ・当初、国有林と地元民間企業の2者による森林整備推進協定とし、この協定に基づき森林共同施業団地を設定
- ・地元児湯広域森林組合が、団地周辺の小規模民有林の集約化を実施した上で、新たに協定に参画し、民有林側の協定区域が87haから437haに拡大
- ・国有林も、当初の829haから1,493haに増加

《 路網の共同利用 》

やかわ

島根県 八川地域森林整備推進協定



	ha
協定面積	298
国有林	94
民有林	204



整備された路網



《協定》

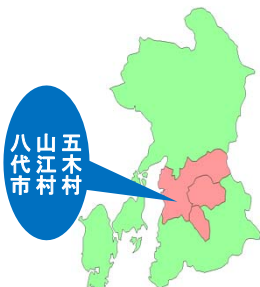
平成19年5月 「森林整備に関する覚え書き」を締結（島根県、水造、国有林）
平成19年5月 「八川地域森林整備推進協定」を締結

《本協定の特徴》

- ・これまで路網がなく、間伐材等の利用が困難であったが、森林共同施業団地の設定により、団地内を循環する効率的な路網(図赤線部)の整備が可能となった
- ・平成19～23年度の5年間で、民国合わせて7.6kmの低コスト路網を開設し、合板用材などに間伐材5.28千m³を供給した
- ※ 利用間伐の機運がなく、切捨間伐しか考えられなかった箇所でも利用間伐が実現した

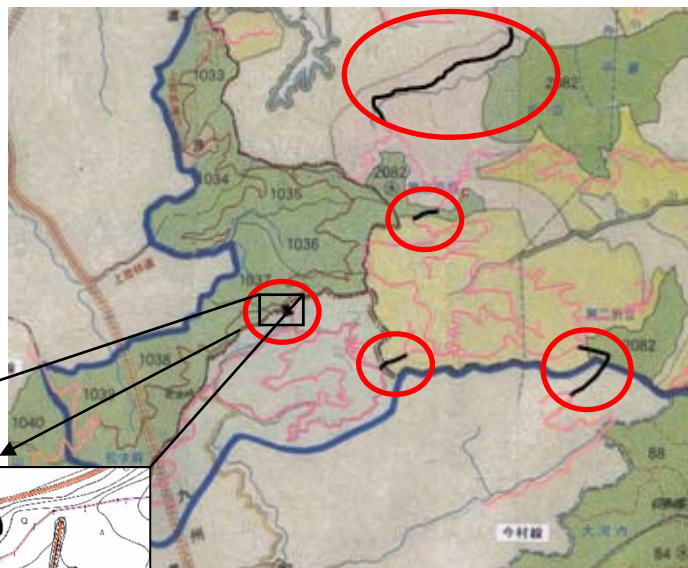
○森林共同施業団地における取り組み(事例)

《 路網の連結による効率的な利用 》



いつき
熊本県 五木地域森林整備推進協定

	協定区域
	民間企業A
	民間企業B
	森林農地整備センター
	国有林
	既存の路網
	団地化により連結した路網



ha	
協定面積	6,297
国有林	2,946
民間5企業	1,376
水造	1,975

《協定》

- 平成21年9月 「五木地域森林整備推進協定」を締結
- 平成23年3月 新たな協定者の参加により協定を拡充(国有林の面積も大幅に増加)
- 平成25年4月 協定を更新(H25. 4. 1~H30. 3. 31)

《本協定の特徴》

- ・団地化により効率的な路網配置とするための路網の連結が5路線で実施
- ・平成21~24年度の協定期間内に、民国合わせて13.1kmの路網を開設し、1.1千haの間伐を実施
- ・平成25~29年度の協定期間内に、民国合わせて69.3kmの路網を整備し、1.5千haの森林整備(主・間伐)を計画

《 民有林と協調した間伐材の出荷 》

対馬市



長崎県 対馬流域森林整備推進協定



対馬港での積込作業

ha	
協定面積	27,377
国有林	4,960
民有林	22,417

《協定》

平成22年3月 「対馬流域森林整備推進協定」を締結

《本協定の特徴》

- ・対馬市の国有林を核に、長崎県、対馬市、林業公社、森林組合(私有林)の民有林と連携
- ・協定に基づき策定した事業実施計画により、路網の整備や間伐等の森林整備を計画的に実施
- ・合同積載による海上輸送を行うなど、民有林と協調した木材出荷を実施

森林共同施業団地(九州森林管理局)

No.	県	森林管理署	森林整備推進協定の名称	森林共同 施業団地 の総面積 (ha)	国有林 (ha)	民有林 (ha)	協定締結者					備 考	
							県	市 町 村	公 社	森 林 農 地 整 備 セ ン タ ー	個 人		民 間 企 業
1	佐賀	佐賀	神崎市脊振地域	2,408	733	1,675		○		○			
2	長崎	長崎	対馬流域	27,377	4,960	22,417	○	○	○		○		
3	熊本	熊本	熊本市西部地域(金峰山)	2,815	1,455	1,360					○		
4	熊本	熊本南部	五木地域	6,297	2,946	3,351				○		○	住友林業、王子木材緑化、日本製紙、日本製紙木材
5	熊本	熊本南部	宇那川地域	1,056	789	267						○	
6	大分	大分西部	宇佐地域	458	310	148	○						
7	大分	大分西部	中津・宇佐地域	894	243	651	○					○	
8	大分	大分	佐伯市傾山地域	762	531	231	○			○			
9	宮崎	宮崎北部	延岡市祝子川地域	3,776	2,723	1,053	○			○		○	日本製紙、日本製紙木材
10	宮崎	宮崎北部	椎葉村松尾・下福良地域	1,390	327	1,063				○		○	住友林業
11	宮崎	西都児湯	檉・白水地域	1,930	1,493	437					○	○	
12	宮崎	西都児湯	川南尾鈴地域	1,524	1,154	370					○		
13	宮崎	宮崎	綾地域	1,639	956	683		○			○		
14	宮崎	宮崎、都城	北諸県・田野地域	5,128	2,726	2,402					○	○	
15	宮崎	宮崎南部	日南市富士地域	286	209	77					○		
16	鹿児島	北薩	出水地域	404	341	63					○	○	日本製紙、日本製紙木材
17	鹿児島	鹿児島	鹿児島地域	2,969	646	2,323				○	○		
18	鹿児島	鹿児島	南薩地域	5,019	985	4,034					○		
19	鹿児島	鹿児島	始良西部地域	5,341	2,094	3,247		○			○		
20	鹿児島	大隅	内之浦地域	6,745	3,945	2,800	○	○				○	
21	鹿児島	屋久島	屋久島地域	7,241	3,801	3,440		○	○		○		

注：平成26年3月末時点